

7 - JAN, 2022



Procès Verbal de constat

Office de Saint-Etienne

Maître SIMONET Hubert
Maître SIMONET Maryline
Maître MARECAL Thierry
Maître TRONCHET François

W. A. 1911



Office
of the Secretary

W. A. 1911
W. A. 1911
W. A. 1911
W. A. 1911

SARL AURALAW
Huissiers de Justices Associés
17 A rue de la Presse
42000 ST ETIENNE
Tel : 04/77/32/52/01
Fax : 04/77/32/37/29
Mail : contact@aurallaw.fr

PROCES VERBAL DE CONSTAT

L'AN DEUX MILLE VINGT ET UN
ET LE VINGT DECEMBRE

A la demande de :

La société **EIFFAGE ENERGIE SYSTEMES - CLEVIA CENTRE EST**, Société par Actions Simplifiée au capital de 2.697.900 €, immatriculée au Registre du Commerce et des Sociétés de LYON sous le numéro B 518 137 864 et dont le siège social se situe 10 boulevard Marcel Dassault, 69330 JONAGE, agissant sur diligences de son représentant légal en exercice domicilié en cette qualité audit siège, prise en son établissement ZAC du Puits Grüner, 42230 ROCHE-LA-MOLIERE.

Laquelle préalablement aux constatations ci-après m'a exposé par l'intermédiaire de Monsieur **Jean-Marc MOUTON**, chargé d'affaires :

Qu'elle doit procéder à des travaux en vue du changement de la centrale de traitement de l'air du **PALAIS DE JUSTICE** de SAINT-ETIENNE situé place du Palais de Justice, 42000 SAINT-ETIENNE.

Que préalablement au démarrage des travaux, il était souhaitable qu'un procès-verbal d'état des lieux des cheminements qu'elle va emprunter pour la réalisation de ces travaux soit établi.

Qu'il m'était donc demandé de me rendre sur les lieux à l'effet de faire toutes constatations utiles.

C'est pourquoi déférant à cette réquisition,

Je soussigné Hubert SIMONET, Huissier de Justice Associé au sein de la SARL AURALAW, titulaire d'un office d'Huissiers de Justice Associés 17 A rue de la Presse à SAINT-ETIENNE (Loire),

Certifie avoir procédé ce jour à partir de 9 heures, au PALAIS DE JUSTICE de SAINT-ETIENNE, place du Palais de Justice, 42000 SAINT-ETIENNE (Loire), aux constatations suivantes :

Niveau R+1 :

Salle des Pas Perdus :

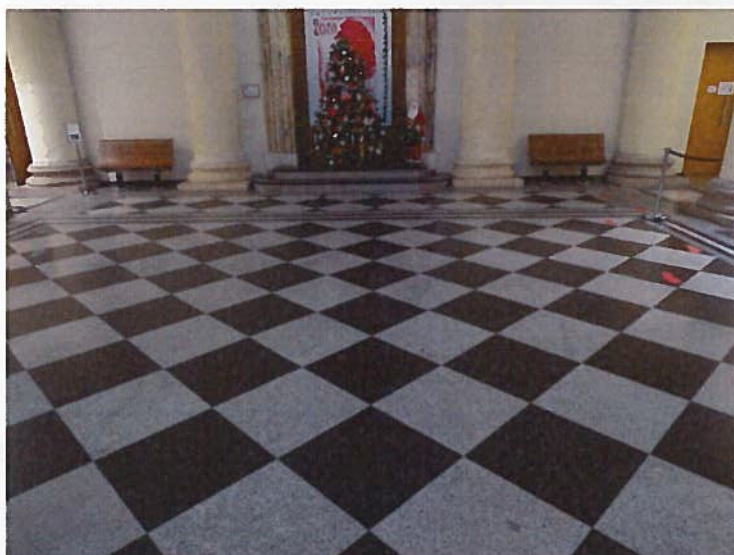
Nous démarrons nos constatations Salle des Pas Perdus, niveau R+1.

Je peux constater au niveau du sas d'accueil que les portes automatiques sont en parfait état. Les vitrages périphériques sont en parfait état.

S'agissant des embellissements, des sols, des poteaux, des verrières et plus généralement de tous les biens mobiliers et immobiliers, je ne constate pas de dégradation majeure.

Je constate juste au niveau de la circulation qui va desservir le chantier et au niveau de la double porte située en face à gauche de l'entrée que la porte est épaufrée sur son vantail gauche notamment et qu'il existe une fissure à droite dans le placoplâtre.



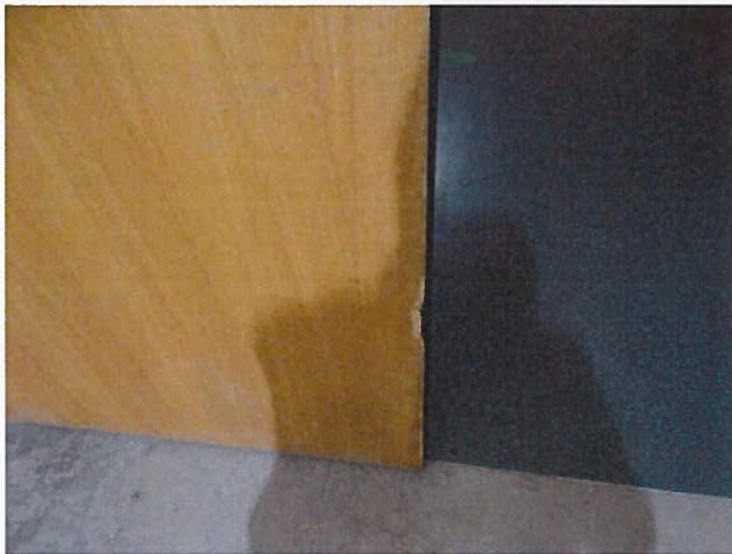














Couloir face à la Salle L :

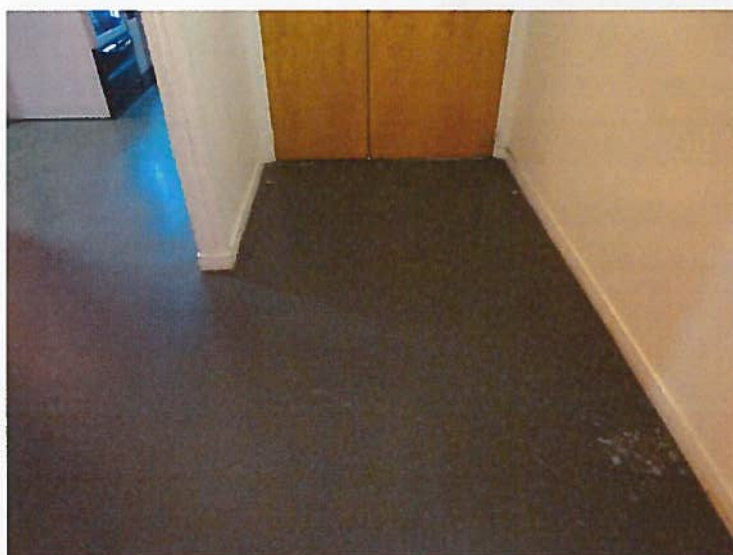
A la suite, au niveau du couloir en face de la Salle L, je peux constater que le sol est un sol souple en parfait état.

S'agissant des murs, le placoplâtre présente différentes traces de projections.

De même, je constate la présence de traces de projections au sol.







Sas d'accès à la Salle L :

Il en est de même au niveau des sas d'accès à la Salle L, y compris sur les plinthes.

Pour ce qui s'agit des plafonds, ceux-ci sont en état correct.

Les doubles portes présentent quelques rayures en surface.









Salle L :

Au niveau de la Salle L, je constate dans les soubassements la présence de nombreuses traces.

Je peux constater que les banquettes ne sont plus alignées.

Le sol souple est en parfait état.

Les boiseries sont en très bon état.

Le plafond doublé est en très bon état.

Les placards techniques sont en très bon état.

Je constate juste la présence de traces dans le soubassement des murs.

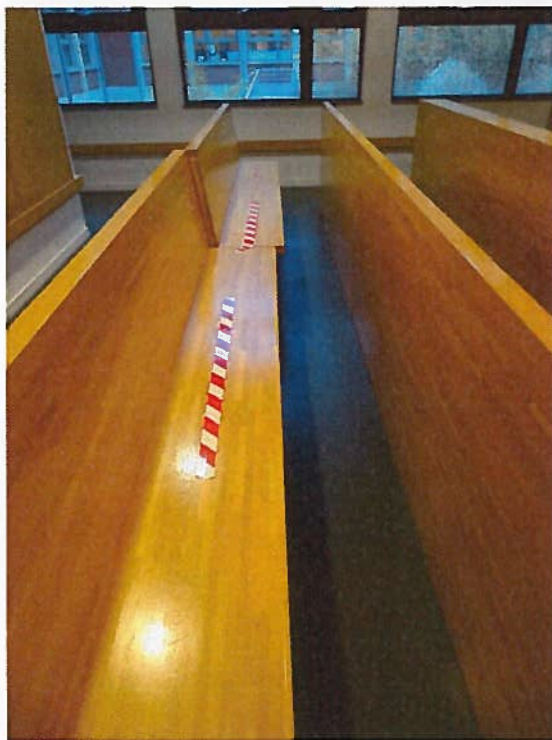
S'agissant du mobilier et notamment des bancs, ceux-ci sont en parfait état. Il en est de même du mobilier et de l'estrade du tribunal.

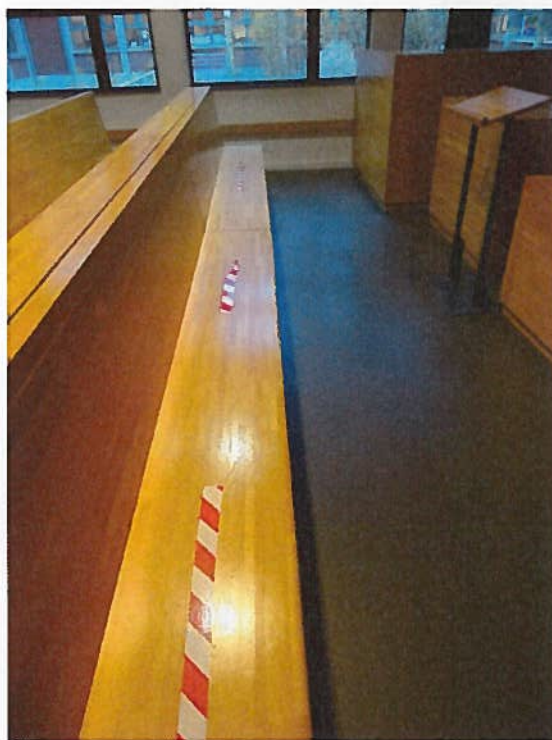
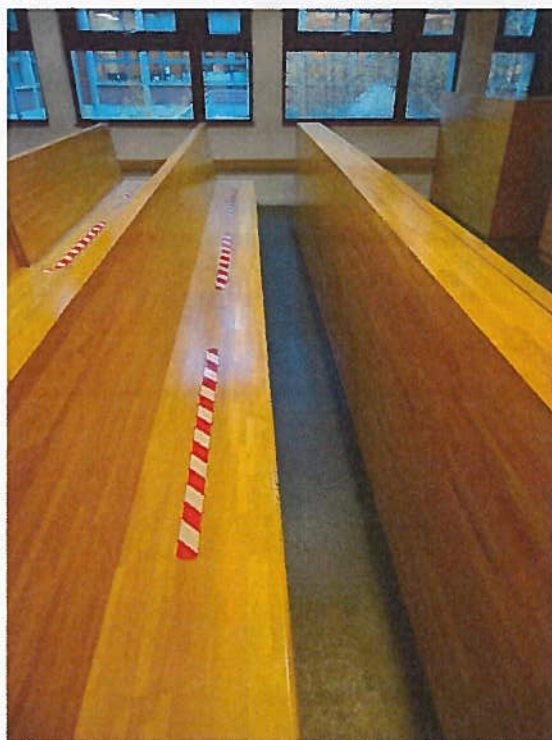
Les vitrages sont en parfait état et le tout ne présente aucune dégradation au niveau de la Salle L, mis à part les traces de pieds en partie basse.















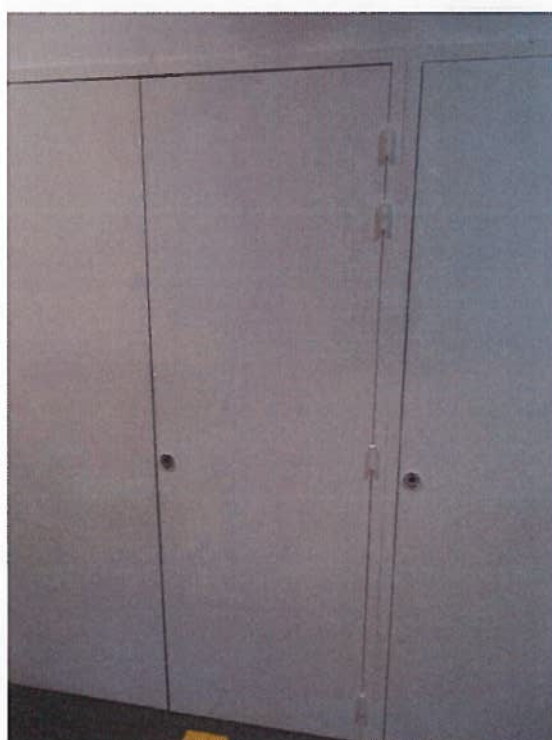




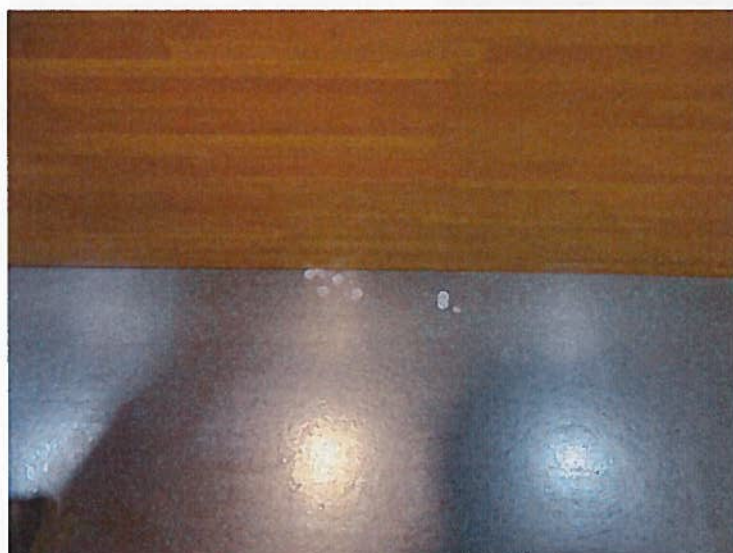














Suite du couloir face à la Salle L :

Nous poursuivons ensuite dans le couloir en face de la Salle L.

Je constate que le sol souple est en bon état général.



Couloir desservant le guichet unique :

S'agissant maintenant du couloir qui va desservir le guichet unique, je peux constater que le muret d'acrotère présente une épaufrure dans son angle.

La double porte est dégradée et épaufrée, notamment à la jonction entre les deux vantaux.

A la suite, le sol souple dans le couloir est en bon état général.

Les plafonds sont en bon état général.

Les embellissements sont en état correct d'une manière générale.

Les placards techniques sont en bon état.

Il en est de même des impostes vitrées et des cloisonnements séparatifs.

Quelques traces sur les portes des locaux techniques.

Légères traces également dans les soubassements et sur les plinthes, notamment un léger enfoncement dans le retour de cloisonnement.

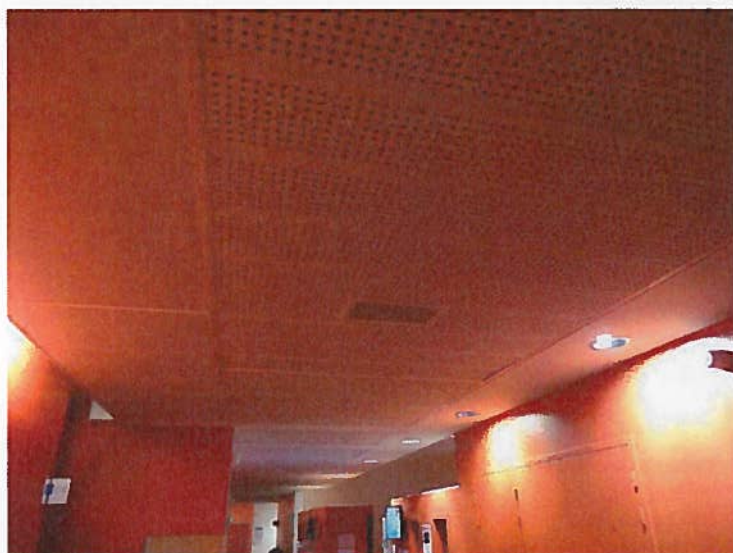
Les équipements techniques fonctionnent normalement.

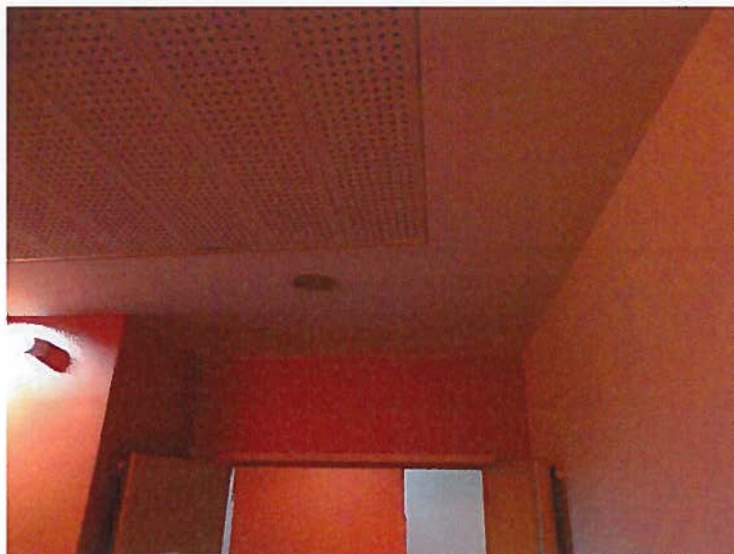


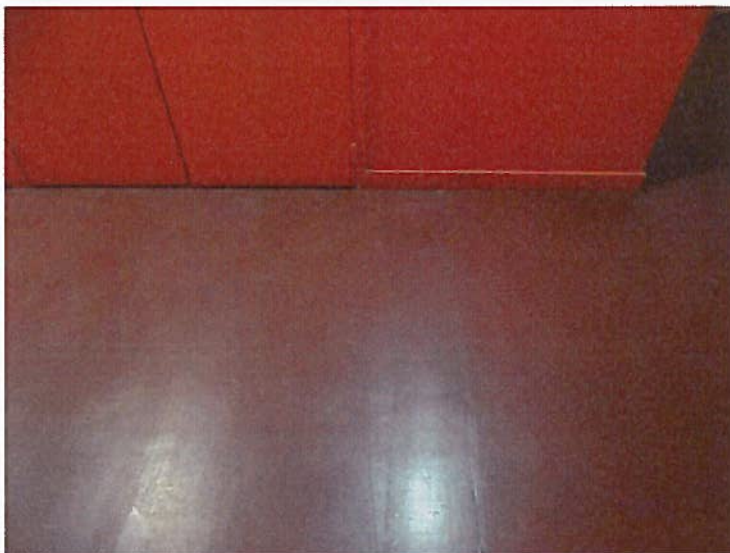




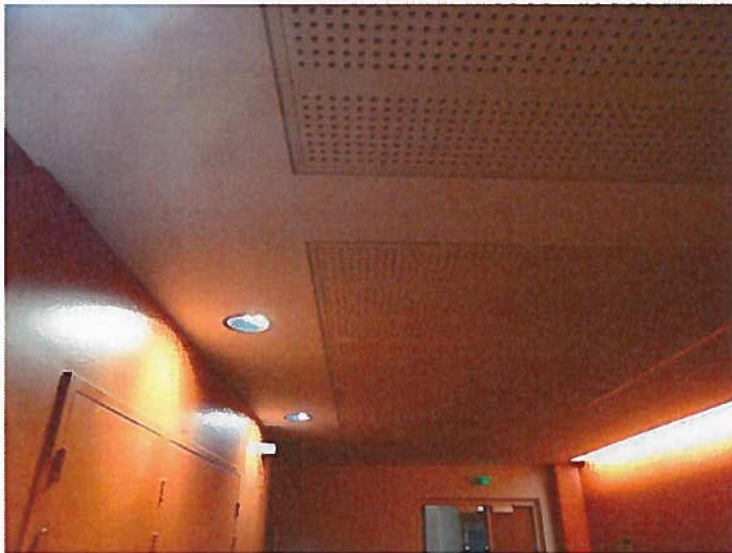
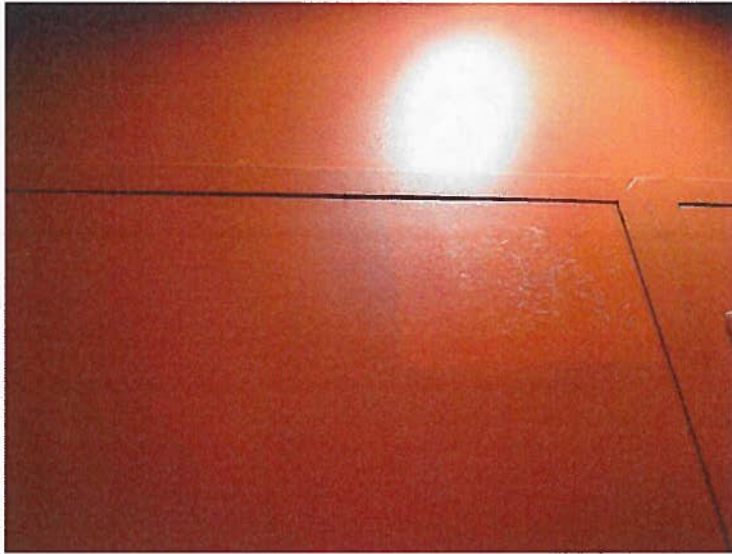


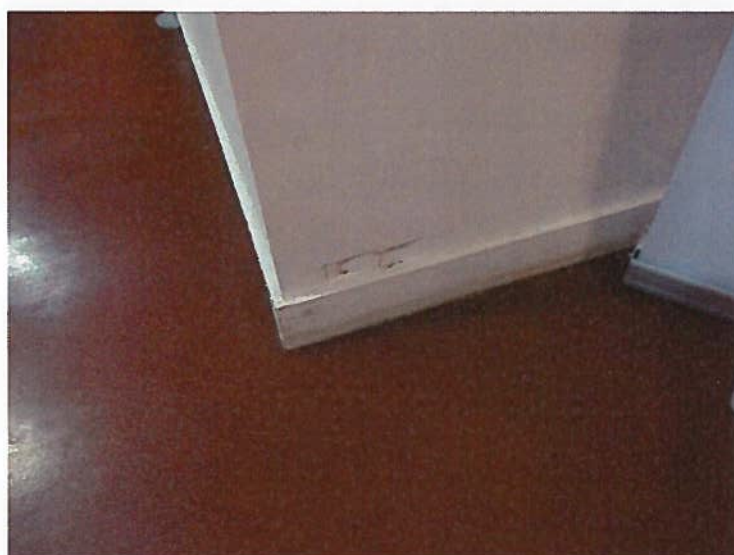
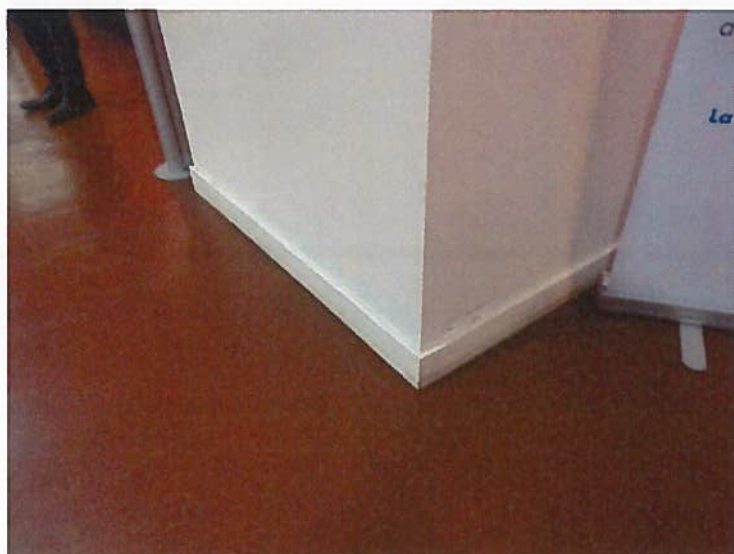














Escalier desservant le rez-de-chaussée :

Je constate que les mains courantes sont en parfait état.

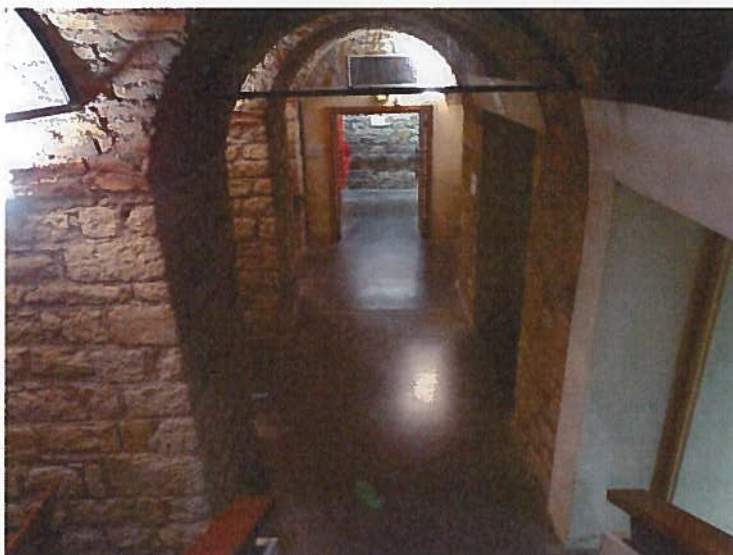
Les bétons sont en parfait état. Rien n'est à signaler.





Rez-de-chaussée :**Dégagement de la Salle des Pas Perdus :**

Au niveau du dégagement de la Salle des Pas Perdus, celui-ci est en parfait état.

**Ascenseur A :**

Celui-ci est en bon état général.

Quelques rayures sur les peintures mais le tout est en bon état général.

A l'intérieur, celui-ci est également en bon état général.

Quelques rayures au niveau des plafonds.







Première issue de secours côté rue Georges Teissier :

Celle-ci, normalement, ne devrait pas être empruntée.

Je constate que les portes anti panique sont globalement en état. Quelques traces en partie basse.

Au niveau des murs du dégagement, également des traces en partie basse.

La peinture de sol est également écaillée.

Les plafonds et doublages sont en état correct.

La main courante est en état correct. Rien n'est à signaler.

Au niveau du dégagement, je peux constater que le sol a sa peinture écaillée.

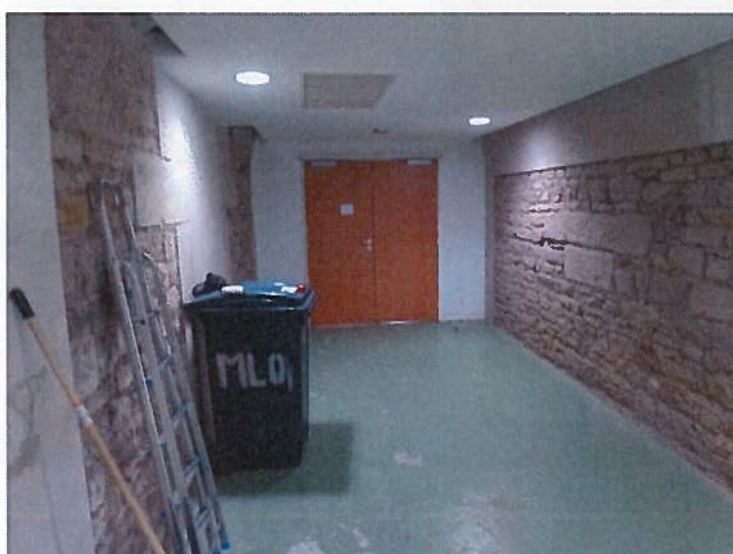
Les murs en pierres sont en état correct. Les enduits sont légèrement faïencés.













Couloir dans le prolongement :

Au niveau du couloir dans le prolongement, le placoplâtre est en état correct.

Les portes sont en état correct. Les grilles et équipements sont en état correct.

Par contre, je constate au niveau des trappes de visite la présence de nombreuses traces.





Accès S4 :

S'agissant maintenant de l'accès qui doit être emprunté, accès S4, je peux constater que la porte antipanique est globalement en état correct. Quelques traces en partie basse.

Tous les équipements de sécurité et les différents boîtiers de commande sont correctement fixés.

La main courante est en état correct.

La peinture de sol est écaillée et présente des traces.

Les soubassements des murs présentent également des traces.

Il en est de même dans le prolongement.

Présence d'épaufrures sur les arêtes au niveau du passage.

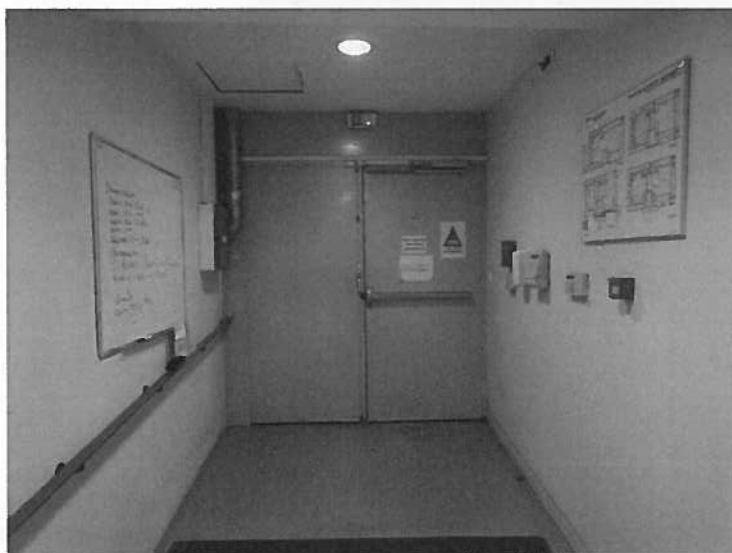
La trappe de visite est légèrement déboîtée. Je constate également la présence de rayures sur celle-ci.

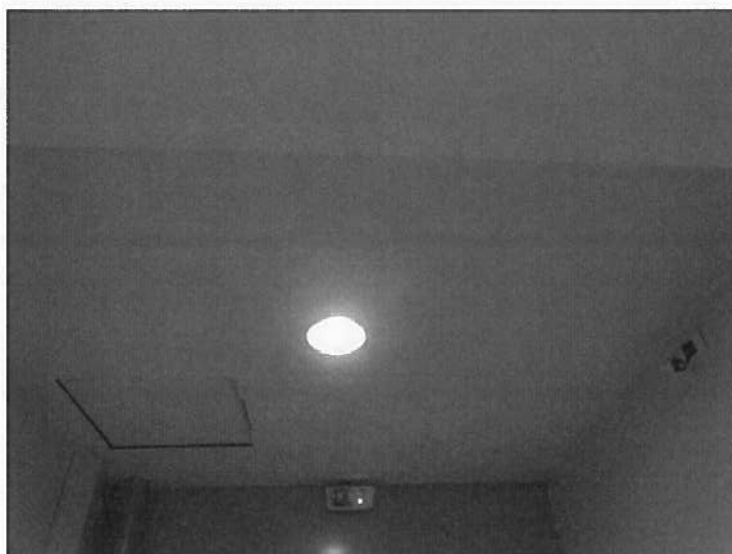
Les éclairages fonctionnent.

Dans le retour du couloir, on constate que les traces sont plus nombreuses sur les pieds de murs.

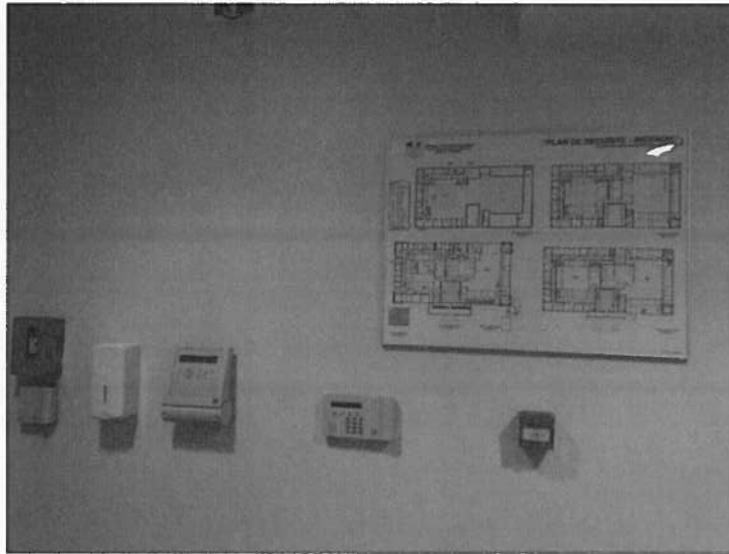
D'une manière générale, on va retrouver des traces sur toutes les parties basses des murs.

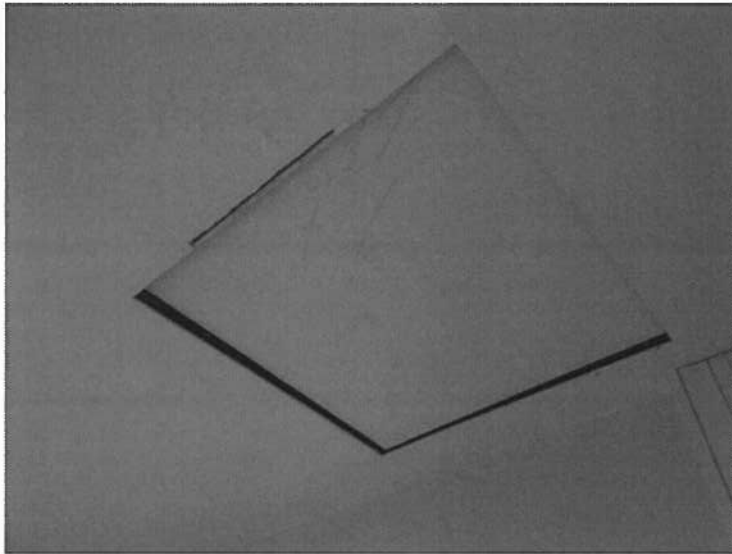
Au niveau du couloir de circulation, je constate que la peinture au sol est écaillée, notamment en face de l'ascenseur B.

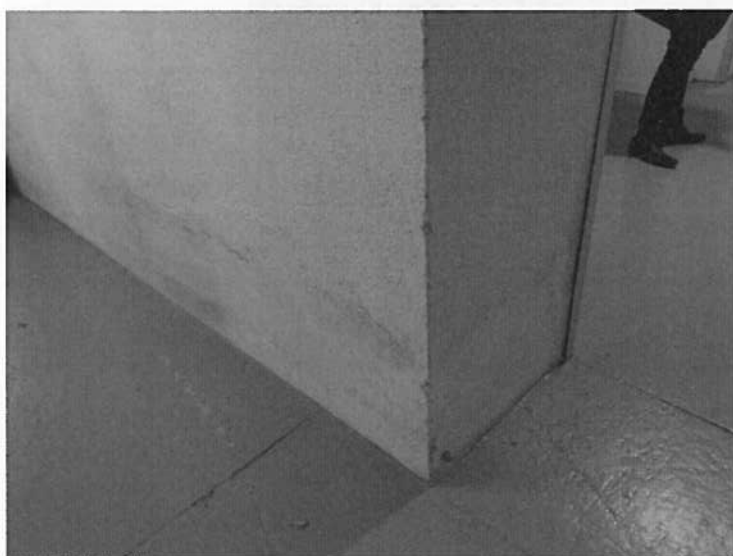










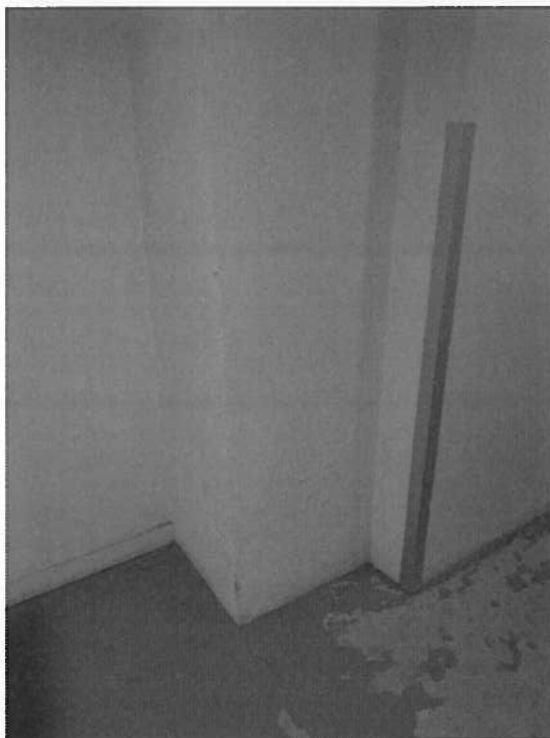














Ascenseur B :

Les portes de l'ascenseur B sont en état correct.

La double porte située dans le couloir est en état correct.

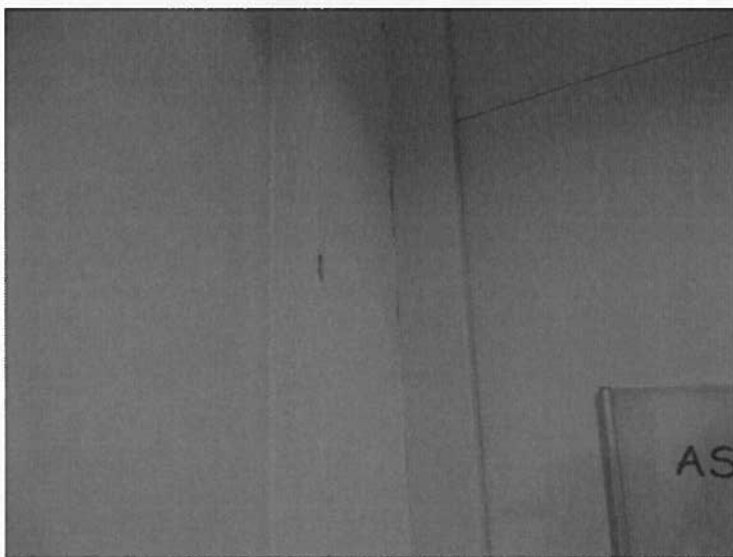
Au niveau des pieds de poteaux, on retrouve des épaufrures.

L'ascenseur B en intérieur est globalement en bon état général.

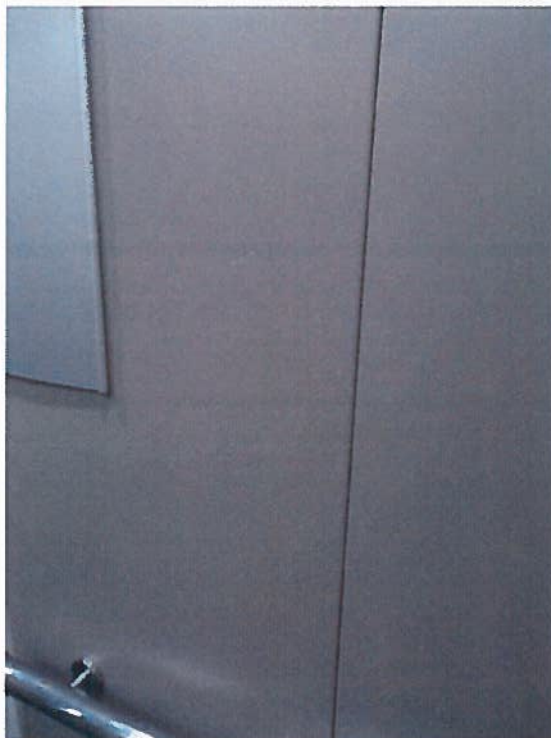
Les vitrages sont en bon état général.

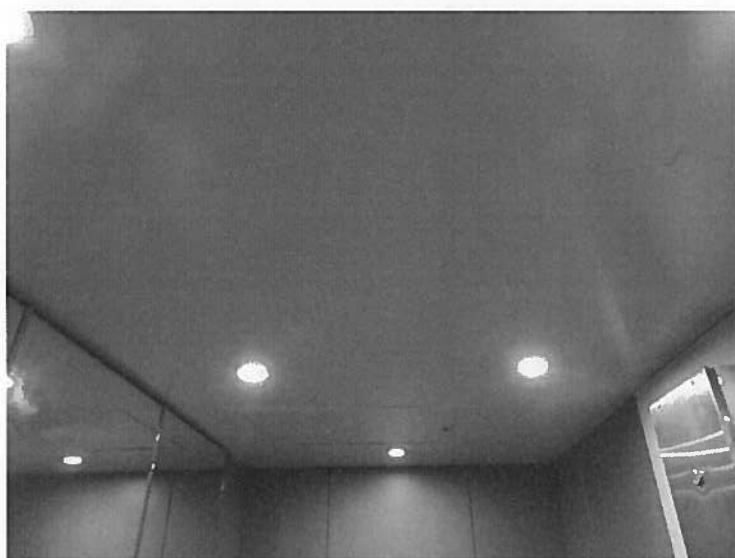
La platine de commande est en bon état général.

Rien n'est à signaler. Juste quelques rayures sur les peintures extérieures.













Couloirs à la suite :

A la suite au niveau des couloirs, on constate que les peintures de sol sont dégradées.

Les murs sont globalement en état correct.

Les portes de circulation sont globalement en état correct.

Les mains courantes sont en état correct.

Les boîtiers notamment de sécurité sont en état correct.

Quelques traces sur la double porte coupe-feu à la suite.

Tout le système de désenfumage et SSI est correctement fixé.

Quelques épaufrures sur les portes de circulation.

Présence de nombreuses traces sur les trappes de visite.

A la suite, présence au sol de sol souple en bon état général.

Les différentes portes sont en bon état général.

Dans les couloirs, d'une manière générale, les sols souples sont en bon état.

Les plâtreries et peintures sont en état correct. Quelques traces toujours en partie basse.

La double porte vitrée donnant sur le patio extérieur est en bon état. Imposte vitrée en bon état général.

Léger enfoncement du placoplâtre dans l'angle en face de la porte vitrée qui dessert le patio.

Ecaillage de la peinture dans le prolongement.

Double porte en bon état.

Nombreuses traces sur les trappes de visite.











